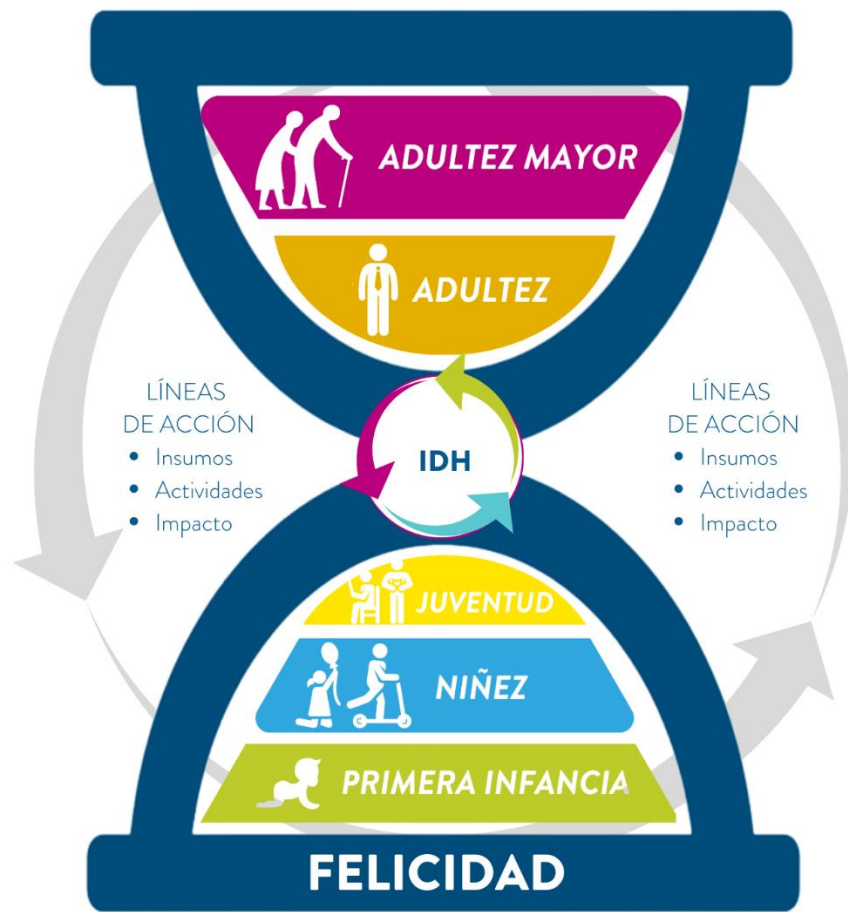


TEORÍA DEL CAMBIO

Objetivos de Desarrollo Sostenible



Contenido

Introducción	3
Antecedentes.....	4
Qué es nuestra Teoría del Cambio y Cómo se Implementa.....	4
Impacto.....	5
Modelo/Estrategia.....	6
Trabajo de Campo.....	7
Nuestros componentes.....	7
Política de Salud y Seguridad.....	8
Línea de responsabilidad.....	8
Insumos:	9
Salidas:.....	9

Introducción

La Teoría del Cambio de la Fundación Tiempo Feliz es una propuesta conceptual y práctica para definir, medir y evaluar cómo nuestro portafolio de proyectos y servicios impactan de manera positiva en la vida de nuestros beneficiarios. Se basa en la idea de que la felicidad es un derecho, un propósito y un modelo de intervención y desarrollo social, económico y ambiental para las comunidades que participan de nuestros programas, el Staff y las relaciones con nuestros aliados. Este modelo de desarrollo tiene un fundamento filosófico, pero también está basado en un modelo científico que demuestra como la Felicidad, además de ser un sentimiento positivo, es fundamental en la motivación, el aprendizaje y la productividad. De hecho, es tan importante, que la Organización Mundial de la Salud ha elaborado un índice de medición en conjunto con las Naciones Unidas, conocido como el Índice Mundial de Felicidad han establecido el día 20 de marzo como el día mundial de la felicidad dada su importancia en el desarrollo humano.

Así, la Teoría del Cambio de la Fundación Tiempo Feliz, se traslada a cada una de nuestras actividades, programas, proyectos y líneas de acción, como un insumo conceptual y metodológico para validar nuestras estrategias e hipótesis detrás del cambio social que llevamos a nuestras comunidades a través de entornos seguros, siguiendo los modelos pedagógicos de Regio Emilia y María Montessori, además del Modelo Ecológico del Desarrollo Humano propuesto por Bronfenbrenner, que define la importancia del entorno sistémico sobre el desarrollo del sujeto. Nuestra Teoría del Cambio señala que, si este entorno es feliz, el sujeto es feliz, y que, si el sujeto es feliz, esta felicidad la vera reflejada y actuara con ella sobre su entorno, multiplicando las posibilidades de un desarrollo individual y comunitario basado en la felicidad.

En esta medida, nuestra Teoría del Cambio representa nuestra comprensión actual de cómo se produce el cambio en el individuo y en la sociedad por medio de la felicidad, y como nuestros proyectos de desarrollo apuntan hacia este cambio por medio de sus actividades, metodologías, e insumos. Nuestra Teoría del Cambio identifica los cambios en varios niveles de acuerdo con los rangos etarios de nuestra población desde la infancia hasta la adultez, y procura aumentar eficacia y la sostenibilidad de nuestros proyectos, programas y líneas de acción, lo que conduce a mejores condiciones para los niños, los jóvenes y las comunidades con las que trabajamos. Además de esto, la Teoría del Cambio es también una herramienta que deriva en una mejor forma de medir nuestros resultados para el aporte de nuestros aliados. Nuestra Teoría del Cambio nos permite definir mejor nuestros esfuerzos de medición y conducir nuestras decisiones estratégicas hacia toda nuestra organización.

Así mismo, nuestra Teoría del Cambio se articula con todos los modelos organizacionales de la Fundación Tiempo Feliz, como lo son nuestro Modelo de Gestión del Conocimiento, nuestro Sistema de Monitoreo y Evaluación, la Política de Seguridad para los Beneficiarios y el Staff, y nuestros Modelo de Intervención Social definidos en cada una de nuestras Líneas de Acción, las cuales llevamos a nuestras comunidades por medio de nuestros programas. De igual forma, nuestra Teoría del Cambio se nutre de tres componentes fundamentales asociados al Índice de Desarrollo Humano y a los Objetivos de Desarrollo Sostenible de la Agenda 2030, como lo son la Salud y Nutrición, asociada a la Esperanza de vida al nacer; la Educación de Calidad, asociada al desarrollo de capacidades y habilidades para la vida; y el desarrollo comunitario asociado a la generación de

capacidades para las Ciudades y Comunidades Sostenibles por medio de la formulación de proyectos productivos que se puedan transformar en una generación de ingresos.

Antecedentes

La Teoría del Cambio de la Fundación Tiempo Feliz es principalmente el resultado de varios años de experiencia en la atención integral de la primera infancia y la juventud, pero también se nutre del aporte y apoyo de múltiples actores, iniciando por los miembros de nuestros equipos interdisciplinarios en las áreas de educación, psicología, deportes y nutrición, la Junta Directiva, los donantes individuales e institucionales. Para lograr la construcción de esta Teoría del Cambio, seguimos un enfoque participativo que incluyó actividades de campo, revisión bibliográfica y fundamentos científicos. Entre estos, se destacan los modelos de Intervención para la Primera Infancia del Instituto Colombiano de Bienestar Familiar (ICBF), las investigaciones realizadas por la Asociación Colombiana de Neurología Infantil ASCONI, Fenalco, El marco internacional para la definición y medición de la felicidad como motor de desarrollo expresada en El monitor mundial de Felicidad de las Naciones Unidas, y la experiencia pedagógica de Happy Time, institución educativa dedicada a la generación de entornos felices de aprendizaje para la infancia y los modelos de Teoría del Cambio del Fondo Mundial para la Niñez (Global Fund for Children) y de la organización Theory of Change.

La decisión de desarrollar una Teoría del Cambio surgió de las transiciones de liderazgo al interior de la organización que creo una oportunidad para reflexionar sobre los aprendizajes pasados y la dirección estratégica de la organización con el propósito de transformarse en una Fundación de Impacto Social a escala nacional y con proyección internacional. A través de nuestra Teoría del Cambio, redefinimos nuestro enfoque de desarrollo de capacidades de los individuos y de las comunidades, así como las estrategias de recaudación de fondos y participación de donantes; pero, sobre todo, es una manera de definir, expresar y medir nuestros valores organizacionales.

Qué es nuestra Teoría del Cambio y Cómo se Implementa

Nuestra Teoría del Cambio es un enfoque que define todos los componentes básicos necesarios para lograr resultados a corto, mediano y largo plazo. Nuestro diagrama, expresa la conexión entre los conceptos de Tiempo (concebido como el transcurso del desarrollo social) y Felicidad (expresada como el Fundamento de nuestro Modelo de Intervención Social, Económico y Comunitario. Así, nuestra Teoría del Cambio conecta estos componentes básicos, reflexiona sobre las condiciones previas necesarias y suficientes y el flujo lógico y cronológico para lograr el resultado de llevar la felicidad desde la primera infancia hasta la adultez mayor en distintos sistemas de comunidad local e internacional.

La Fundación Tiempo Feliz ha identificado los cambios en varios niveles que deben ocurrir para aumentar la eficacia y la sostenibilidad del desarrollo humano y comunitario a partir de la ejecución de proyectos y servicios que ofrecemos con el apoyo de nuestros socios y aliados, lo que lleva a mejores condiciones para los niños, jóvenes y comunidades con las que trabajamos. El alcance de la contribución de la Fundación Tiempo Feliz a estos cambios depende del contexto y el tipo de intervención y varía según nuestras líneas de acción, población objetivo y ciclo de vida de proyectos. Dada la naturaleza de nuestro apoyo, no esperamos atribuir el cambio absoluto únicamente a

nuestra contribución, sino al trabajo conjunto con otros agentes de cambio, pero consideramos necesario dar el impulso inicial para la generación de estos resultados.

De este modo, nuestra Teoría del Cambio es el marco para aumentar nuestra práctica basada en la evidencia medible y cuantificable por medio de la definición de nuestra Batería de Variables e Indicadores, cuyos medios de verificación permiten validar nuestras estrategias e hipótesis detrás del cambio social que surge de la felicidad. Al delinear claramente la jerarquía de productos y resultados, podemos enmarcar mejor nuestros esfuerzos de medición y guiar nuestra investigación empírica hacia el modelo de desarrollo que propone nuestra Fundación.

También creemos que nuestra Teoría del Cambio es un concepto necesario para guiar nuestras decisiones estratégicas. Así mismo, refleja nuestra comprensión actual de cómo se produce el cambio en la comunidad y como debemos conducir el cambio de nuestra propia organización. Es decir, que a medida que continuamos con nuestro trabajo, cada vez más enfocado en construir nuestra base de evidencia y aprender de nuestros datos de monitoreo y evaluación (M&E), ajustaremos y mejoraremos periódicamente nuestra Teoría del Cambio y nuestras Líneas de Acción.

En consecuencia, consideramos fundamental concebir la felicidad como fundamento del desarrollo social, pues consideramos que, a pesar del progreso mundial en múltiples áreas del desarrollo durante las últimas décadas, es necesario aun considerar la importancia de la felicidad en la mejora del bienestar de los jóvenes, los niños y jóvenes de todo el mundo, especialmente los más desfavorecidos, vulnerables y/o marginados, que se enfrentan a la pobreza, la violencia, la explotación, la discriminación, la falta de acceso a una educación de calidad y las posibilidades limitadas de obtener un empleo decente más adelante en la vida.

La Fundación Tiempo Feliz, entiende que, para llegar a los niños y jóvenes en contextos desfavorecidos, vulnerables y/o marginados, es importante asociarse con organizaciones locales e internacionales de vanguardia que ya están trabajando para resolver estos desafíos en sus comunidades. A pesar de que estas organizaciones tienen un profundo conocimiento y compromiso con las necesidades de los niños y jóvenes, a menudo enfrentan grandes barreras para acceder u otorgar a recursos financieros y de otro tipo; conocimientos técnicos; y conexiones con otras organizaciones que trabajan en temas similares. También reconocemos la importancia de asociarnos con organizaciones más experimentadas, cuando corresponda, para contribuir a actividades específicas donde su conocimiento y perspectivas serán valiosos.

Impacto

Nuestro objetivo es mejorar el bienestar de los niños y jóvenes, adultos y adultos mayores a corto, mediano y largo plazo, a través de la creación de entornos seguros donde los niños y jóvenes sean valorados, empoderados, educados para la vida y respetados. Por lo cual, hemos diseñado esta Teoría del Cambio para medir cómo logramos estos resultados. Gracias al apoyo de organizaciones nacionales e internacionales, aumentamos nuestra capacidad para actuar de manera más efectiva como agentes de cambio, tanto a nivel individual como colectivo y definimos el impacto como la transformación en el Tiempo, a corto, mediano y largo plazo en términos de desarrollo social a partir del concepto científico de felicidad.

Modelo/Estrategia

La Fundación Tiempo Feliz interviene en las comunidades por medio de diversos programas que procuran integrar tres componentes metodológicos fundamentales (Componente Pedagógico, Componente de Salud y Nutrición y Componente de Desarrollo Comunitario). Estos componentes se llevan a nuestros proyectos y programas por medio de nuestras líneas de acción en actividades centradas en la infancia y la juventud, al tiempo que fortalece las capacidades institucionales y la participación comunitaria, a menudo en una etapa temprana de desarrollo. Así, hemos definidos los siguientes preceptos para nuestros modelos y estrategias de intervención.

- Centrarse en los niños y los jóvenes: la Fundación Tiempo Feliz se centra en los problemas que afectan a los niños y los jóvenes, en especial a la primera infancia, pero también aporta al desarrollo social de otros miembros de la comunidad cuyo ciclo de vida impacta en el de las futuras generaciones. Este modelo es relevante para su contexto y colabora con todos los miembros de la comunidad que son importantes para la vida de los niños y los jóvenes, como las familias, las escuelas y las comunidades. Las organizaciones dirigidas por jóvenes pueden participar en trabajos que lleguen a otras partes interesadas en la vida de los niños y jóvenes.
- Liderazgo local: Los líderes locales involucrados en su comunidad no solo tienen una profunda comprensión de las necesidades de su comunidad, sino que también indican un verdadero compromiso con el crecimiento sostenible.
- Evidencia de aprendizaje y adaptabilidad: Nuestros aliados están interesados en aprender y adaptarse, a menudo experimentando con nuevos enfoques. Algunos aspiran a un cambio de "panorama general" fuera de su comunidad inmediata y están comprometidos a compartir su aprendizaje más allá de su organización.
- Participación infantil y juvenil: Buscamos incluir niños y jóvenes de manera significativa en sus estructuras y procesos de aprendizaje. Como mínimo, procuramos que los niños se involucren en nuestros modelos pedagógicos basados en los modelos Reggio Emilia y Montessori, de los jóvenes sobre sus programas y servicios.
- Comprensión del pensamiento sistémico: Nuestros programas y líneas de acción demuestran una comprensión de la complejidad de los temas en los que trabajan y un compromiso, cuando sea posible, para abordar las causas subyacentes a través de su enfoque y en colaboración con otros actores. Definen su propia evolución y noción de sostenibilidad al considerar dónde encajan.
- Gobernanza: Aunque no requerimos que nuestros aliados se involucren en la gobernanza de nuestros proyectos, un gran número de nuestros aliados encuentran que el esfuerzo por cambiar políticas, prácticas, actitudes y comportamientos es una progresión importante de su trabajo, y apoyamos esos esfuerzos.

La garantía de los resultados en nuestro modelo de intervención se basa en la capacidad personal y profesional del personal de la Fundación Tiempo Feliz, compuesto por profesionales calificados en

las áreas de nutrición, pedagogía y desarrollo comunitario, al mismo tiempo que se nutre de procesos de investigación interna, externa y de lineamientos finales por parte de un grupo profesional interdisciplinario conformado por los líderes de cada componente y por los directivos de la organización. Algunos de nuestros proyectos llevan a cabo un análisis participativo para la acción en la comunidad que involucre las partes interesadas y de la situación de las comunidades, y así identificar las estrategias de trabajo conjunto mejor a los aliados y beneficiarios

Trabajamos con nuestros aliados para ayudarlos a cumplir sus objetivos y metas propios, ejecutando y haciendo seguimiento a los objetivos generales y específicos de nuestros convenios y midiendo sus avances por medio de un conjunto de indicadores de cada programa. Al realizar este proceso, estructuramos los planes operativos para garantizar los resultados de los programas y proyectos en que participamos. Juntos, creamos un calendario de actividades y un plan operativo de seguimiento que revisamos y renovamos a lo largo de la alianza y que sirve como ancla para estructurar futuras intervenciones.

Trabajo de Campo

La realidad de nuestras comunidades es la prioridad de nuestro Modelo de Intervención y de Nuestra Teoría del Cambio, por lo cual, el trabajo en campo es una herramienta esencial para fortalecer las relaciones y mejorar nuestras intervenciones. El trabajo conjunto que realizamos con el Instituto Colombiano de Bienestar Familiar como operadores de los Centros de Desarrollo Infantil CDI, nos ha dado la experiencia organizacional que nos ayuda a comprender los contextos desafiantes en los que se encuentran nuestras comunidades y cómo nuestros aliados están evolucionando en respuesta a estos retos. Además del entrenamiento y el monitoreo en el sitio, recopilamos comentarios, datos e historias del liderazgo y el personal de nuestros aliados, los niños y jóvenes a los que llegamos y otras partes interesadas de la comunidad.

Diseñamos reuniones con nuestros aliados para reunir estratégicamente a los líderes de base en torno a desafíos, oportunidades y etapas de desarrollo mutuos. Nuestros programas permiten a nuestros aliados acceder y brindar apoyo, reflexión, capacitación y experiencia técnica o en los componentes asociados a nuestro Modelo de Intervención (Componente de Salud y Nutrición, Componente Pedagógico, Componente de Desarrollo Comunitario). También aprovechamos nuestra red nacional de organizaciones como mentores y asesores (Asconi, ICBF, Alcaldías Municipales y Gobierno local). A través de estas conexiones, ayudamos a nuestros aliados a implementar sus modelos y políticas públicas para lograr un impacto colectivo.

Nuestro compromiso a largo plazo con nuestros aliados se refleja en la duración típica de nuestro ciclo de vida de proyectos durante por lo menos un año, en el que nos esforzamos por cumplir objetivos generales y específicos de los convenios bajo un modelo SMART (Específico, Medible, Alcanzable, Relevante y Medible en el Tiempo). Buscamos explorar un enfoque más sistemático para medir los efectos de diferentes estrategias y duraciones de asociación a través de nuestro sistema de M&E.

Nuestros componentes

Nuestros beneficiarios reciben una combinación de nuestros tres componentes de manera articulada en nuestros programas y líneas de acción: componente pedagógico, componente de salud y nutrición, y componente de desarrollo comunitario. Nuestro objetivo es capturar el aprendizaje a través de nuestro portafolio de proyectos, programas y servicios para compartir con nuestros aliados e influir en el sector del desarrollo social. Nuestro enfoque holístico, que implica un enfoque interno y externo con nuestros aliados, facilita el aprendizaje y la adaptación a nivel organizacional y del sistema local.

Política de Salud y Seguridad

Nuestra Política de Seguridad describe los diversos pasos para lograr el objetivo general de mejorar el bienestar de los niños y jóvenes, principalmente en comunidades vulnerables y grupos de interés, garantizando el pleno goce de sus derechos constitucionales en Colombia y dentro del marco del Derecho Internacional, los Derechos del Niño, y las políticas de Unicef en materia de protección infantil.

Sin embargo, queremos enfatizar que hemos incluido una Política de Seguridad que prioriza la garantía de derechos y la activación de las rutas de protección de los niños y niñas que participan de nuestros programas por encima de otros indicadores de gestión en cada una de nuestras líneas de acción. Es decir, que rastreamos y esperamos lograr de cada programa garantizar el cumplimiento de los derechos de los niños antes que cualquier otro indicador de cumplimiento aun cuando identificamos situaciones que están fuera del control directo de nuestras operaciones. A medida que surjan las necesidades y los recursos lo permitan, exploraremos nuestra contribución más allá de la línea de activación de rutas de protección a través de enfoques de prevención y promoción para la garantía de derechos de la infancia. También es importante señalar que nuestro Modelo de Intervención y nuestra Teoría del Cambio procura representar el hecho conscientes de que los sistemas en los que operamos son complejos, y que los riesgos deben ser considerados directamente a partir de planes de contención, mitigación, prevención y respuesta de los mismo.

Debido a nuestra política de protección recientemente introducida, esperamos que nuestros aliados desarrollen o mejoren sus políticas y prácticas de protección. Como resultado, los niños y jóvenes que participan en sus programas están más seguros.

Línea de responsabilidad

Para lograr un estado de bienestar sostenible de los niños y jóvenes dentro de sus familias y comunidades (resultado o impacto del más alto nivel), deben existir ciertas condiciones previas. Creemos que estas condiciones mínimas son que los niños y jóvenes disfruten de una educación de calidad y permanente; los niños y jóvenes están seguros, fuertes y tengan igualdad de oportunidades; se respeten todos los derechos de los niños y jóvenes; y los niños y jóvenes participan activamente en sus comunidades, y esto se realiza estructuras y sistemas económicos y políticos, lo que permite que los niños y jóvenes estén más empoderados para ejercer sus derechos.

Nuestra Política de Seguridad Infantil describe en qué nos esforzamos por garantizar directamente. Nuestra estrategia general busca contribuir a la sección superior de la línea de una manera más amplia, dados otros factores que indirectamente influyen en este cambio y los largos períodos de tiempo necesarios para lograr un cambio social sustancial. Reconocemos que existen otras condiciones necesarias para lograr el bienestar de niños y jóvenes, pero nos estamos enfocando en estas cuatro dimensiones que están estrechamente relacionadas con el trabajo de nuestros aliados y nuestras áreas de enfoque.

Insumos:

Modelo Científico ASCONI

Índice Global de Felicidad Naciones Unidas UN

Objetivos de Desarrollo Sostenible ODS

Lineamientos ICBF

Ruta de Convivencia Escolar

La Teoría del Cambio de la Fundación Tiempo Feliz se basa en dos pilares estrechamente conectados:

- a) Enfoque interno: Apoyar a los aliados para la consecución de su metas y objetivos sociales
- b) Enfoque externo: Introducir en el modelo de intervención los lineamientos metodológicos de la Fundación Tiempo Feliz y de los Aliados.

Salidas:

La ejecución, seguimiento y monitoreo de los programas y líneas de acción es el factor más importante para la realización de los resultados esperados. Una vez que la Fundación Tiempo Feliz formaliza un convenio con las organizaciones, apoyamos su proceso consecución de metas y objetivos sociales de manera articulada con los objetivos generales y específicos de nuestros propios programas y líneas de acción. De igual forma, priorizando hacemos seguimiento y monitoreo de nuestros propios programas para generar estrategias de mejoramiento que permitan aumentar el impacto positivo sobre nuestros beneficiarios.

Intentamos conectar a nuestras comunidades con los aliados que trabajamos a través de programas de Responsabilidad Social Empresarial, desarrollo de capacidades en los grupos de interés y articulación de problemáticas y necesidades sociales con propuestas innovadores de solución desde la gestión social de las organizaciones y entidades públicas y privadas. Así, logramos para ofrecerles tanto a las organizaciones aliadas como oportunidades para construir y fortalecer relaciones. Este elemento clave de nuestro apoyo promueve el aprendizaje y alienta a las organizaciones a coordinar esfuerzos para lograr un mayor impacto.